

Smag på landskabet i Ringkøbing-Skjern Kommune

– Naturhandleplan for Skjern Vesteng ved Nykærvej

A. Arealbeskrivelse og udpegninger

Området er ryddet og heget til afgræsning i sommeren 2013. Området er beskyttet eng og mose. Desuden findes der et mindre vandhul i området og en grøft i tilknytning til dette. Området er heget til en fold på 2.8 ha, der ligger nord for Kirkebak.



● Cirka placering af vandforsyning; ● Cirka placering af cirkel

Skjern Vesteng. Orthofoto 2012 - Træopvækst i dele af området.



Skjern Vesteng. Orthofoto 1999 - Stort set uden træopvækst.



midt
regionmidtjylland

Derudover har projektet fået støtte fra Kvægaftifts-fonden, Region Midtjylland samt kommunerne Ringkøbing-Skjern, Skive, Holstebro og Randers.





Skjern Vesteng beskyttet natur: Eng (grøn), mose (brun), vandhul og vandløb (Kirkebæk).

B. Overordnet målsætning for plejen

Fokus lægges på arealets botaniske naturkvalitet og den rekreative funktion med græssende kvæg i det bynære område. Arealet har været uden pleje i en længere årrække, men er indhegnet til afgræsning i 2013 af Ringkøbing-Skjern Kommune.

Den langsigtede målsætning er at omdanne et areal tilgroet i høj, næringsbegunstiget vegetation, der er fremkommet i perioden uden pleje, til et lysåbent naturareal i form af en mesotrof mose og tøreng. Det vil sige arealet, der var domineret af lådden dueurt, lyse-siv og røgræs ved indhegning i juni 2013, på længere sigt ønskes omdannet til et artsrigt græsningsareal med udbredelse af forskellige mesotrofe fugtigbundsarter fra eng og græsset mose. Den vægtede naturkvalitetsscore er 2,19 hvilket er i den lave ende af skalaen. Derfor stiles ikke umiddelbart mod en vegetation af meget sjældne mose- og engplanter. Scoresystemet er beskrevet på hjemmesiden (<https://www.landbrugsinfo.dk/Kvaeg/Koedproduktion/Sider/Saadan-vurderes-naturplejen.aspx>).

På kort sigt drejer det sig om 1) at få gang i græsningen på dette nyindhegnede areal, der i starten fremstår med nedtrampede grove plantedele samt optrådte partier med bar jord, således at det efterhånden opnår en optimal vegetationsstruktur, 2) at påbegynde kontrol over arealets invasive art, japan pileurt, 3) at hæmme kruset skræppe, ager-tidsel og stor nælde.

Der stiles efter at nå den kortsigtede målsætning over en treårig periode.

C. Beskrivelse af botanisk sammensætning med plus og minusarter og deres håndtering

Arealet er beskrevet botanisk den 18. juli 2013, som en samlet fold. En cirkel blev placeret i GPS punkt 0469417; 6200539. Arternes naturkvalitetsscore er vægtet med artens forekomst vurderet på en skala fra 1-10, og forekomst af arter i de forskellige naturkvalitetsværdier er illustreret i figur 1. Da hovedparten af arealet er udpeget som mose er naturkvalitetsværdier for mose benyttet.

Der blev fundet mange arter med negativ score, dvs. minus arter, der skal hæmmes med plejen. Arterne er vist i tabel 1. Især bemærkes den invasive art japan-pileurt.

Af plusarter var der katteskæg (score 5) ud over en række almindelige engarter med score 4, hvis forekomst ønskes fremmet, som eng-forglemmigej, kragefod, engkarse og kær-snerre (tabel 1)

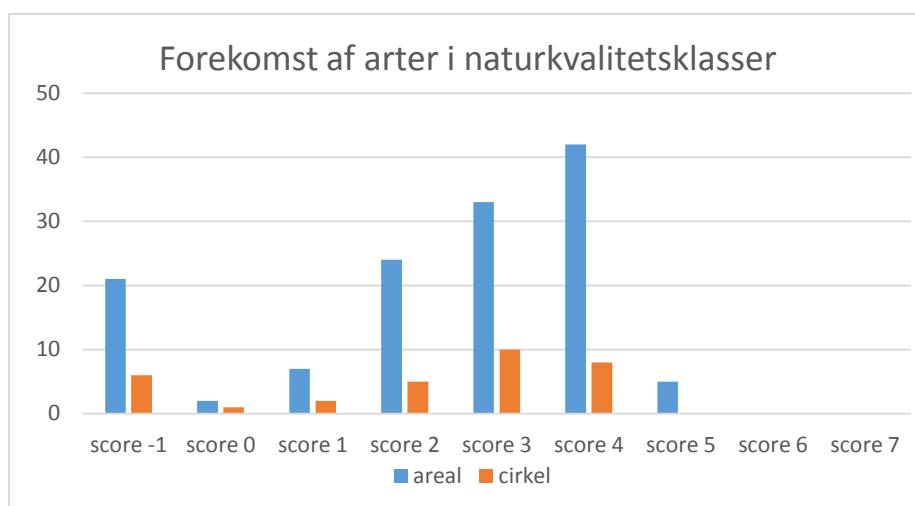


Fig. 1. Forekomst af arter i de forskellige naturkvalitetsklasser er vist som arternes pointværdi summeret per klasse. Højeste værdi for naturkvalitetsscore var 5, for arten katteskæg. Øvrige gode plusarter er vist i tabel 1, hvor der også er en oversigt over minusarter med naturkvalitetsscore -1.

Tabel 1. Forekomst af særlige negative arter og positive arter på arealet som helhed.

Arter med score -1 og forekomst (point 1 til 10)		Arter med score 4 og forekomst (point 1 til 10)		Arter med score 5 og forekomst (point 1 til 10)	
ager-tidsel	1	skov- angelik	1	katteskæg	1
burre-snerre	1	dunet dueurt	1		
stor nælde	2	engkarse	1		
japan pileurt	4	sump-fladstjerne	1		
rejnfan	4	eng-forglemmigej	1		
kruset skræppe	4	gul iris	1		
almindelig rapgræs	5	sump-kællingetand	1		
		vejbred-skeblad	1		
		kær-svovlrod	1		
		krybende baldrian	4		
		kragefod	4		
		dynd-padderok	4		
		kær-snerre	4		
		næb-star	4		
		almindelig star	5		
		kær-tidsel	8		

Af minusarter forventes japan pileurt at kunne holdes i ave med afgræsning, hvis den samtidig slås af to gange årligt, i maj og juni. Dyrene vil kun æde de friske skud, så hvis græsningstrykket er passende skulle afgræsning kunne holde planten nede. Det forventes dog ikke at den udryddes på denne måde, med mindre det lykkes at udpine den over en lang årrække. Oprykning er en god metode til nyetablerede planter, og man skal huske at fjerne dem fra arealet, da de ellers kan etablere sig igen. Også afklippet materiale skal opsamles til destruktions, da arten kan spredes med stængelstykker. Det skulle også være muligt at standse udbredelsen af en lille koloni ved at plante hurtigt voksende skyggeplanter omkring kolonien, f.eks. rød-el. (http://www.naturstyrelsen.dk/NR/rdonlyres/1F303ABD-2FA2-46C8-B78B-66154B3CA093/0/invasive_plantearter.pdf). Det er vigtigt også at inddrage bekæmpelsen uden for hegn.



Foto af område med japan-pileurt, der var slået ned ved besigtigelse 18. juli 2013. Der var små friske skud, der forhåbentlig kan håndteres af de græssende dyr.

Blandt minusarterne er også almindelig rapgræs. Det er en art, der her tyder på svingende vandstandsforhold, og det vurderes at der ikke skal gøres noget specielt for denne art. De øvrige minusarter ønskes reduceret med plejen. Forekomst af arterne kruset skræppe, stor nælde og ager-tidsel følges, og hvis muligt afpuddes relevante delområder (Evt. tage billede af udvalgte delområder med problemarter, til dokumentation af udviklingen).

Blandt de plusarter, der kan fremmes ved græsning kan nævnes engkarse, sump-fladstjerne, eng forglemmigej, sump kællingetand, kragefod, kær-snerre og almindelig star. (Evt. tage billede af udvalgte delområder med plusarter, til dokumentation af udviklingen). Gode arter som kær svovlrod, kattehale, dynd-padderok og krybende baldrian forventes ikke at blive fremmet af afgræsning, men de forventes at kunne klare sig i delområder med relativ lav græsningsintensitet, dvs. hvis der gives plads til græsningsmosaik.

D. Plejeplanens hovedpunkter

Som særlig ansvarsart foreslås **kragefod**.

Andre væsentlige, naturmæssigt gode arter er eng-forglemmigej, sump-fladstjerne, engkarse, kær-snerre og kær-svovlrod.

Artsscore gennemsnit, se tabel 2.

Tabel 2. Artsscore gennemsnit og sammenligning til landsgennemsnit for areal og for cirkel.

	Areal*	Cirkel*	Landsgns. for rigkær (habitatnaturtype 7230)
Artsscore gennemsnit	2,19	1,94	3,14

*Vægtet gennemsnit ud fra arternes forekomst på henholdsvis areal og i cirkel.



Ansvarsart – kragefod

(foto: Aase Gøthgen)

Strukturindeks vurderes bedst efterår og sammenlignes til optimal for pågældende naturtype ud fra DMU's skala. Som det fremgår af tabel 1 og 2 kunne arealet ikke allerede på dette tidspunkt leve op til en idealstruktur, og det er som forventet for et areal, der lige er inddraget i græsningspleje.

Tabel 3. Strukturkarakter vist i højdegrupper for Skjern Vesteng – hele areal og cirkel samt ideal rigkær (habitatnaturtypen 7230). Vurdering på en skala fra 1-5, der omsættes til karakter 0 til 100 (ikke lineært), hvor 100 er optimalt.

Variabel	Skjern Vesteng areal		Skjern Vesteng cirkel		Ideal for rigkær 7230
	vurdering	karakter	vurdering	karakter	
Uden vegetation*	2	100	2	100	2
< 15 cm*	2	30	2	30	4
15-50 cm*	4	60	4	60	3
> 50 cm*	3	30	3	30	1
Dværgbuske*	1	100	1	100	1
Vedplanter (kronedække)**	2	60	1	100	1
Forekomst af invasive arter**	2	40	1	100	1

*Karakterskala: 1 (0-5 %), 2 (5-10 %), 3 (10-30 %), 4 (30-75 %) og 5 (75-100 %).

**Karakterskala: 1 (0 %), 2 (1-10 %), 3 (10-25 %), 4 (25-50 %) og 5 (50-100 %).

Tabel 4. Strukturkarakter vist som indeks for Skjern Vesteng, hele areal og cirkel. Ideal indeks er 1,0. Her er vægtet gennemsnit beregnet ud fra DMU' vægtningsmodel for habitatnaturtypen rigkær (7230).

	Skjern Vesteng Areal	Skjern Vesteng cirkel
	Reference er rigkær	Reference er rigkær
Gennemsnit	0,60	0,74
Vægtet gennemsnit	0,47	0,72

Arealet havde for lille dækning med lav vegetationshøjde og for høj dækning med højt voksende vegetation i forhold til idealet, men der kan, som nævnt, heller ikke forventes ideal struktur efter en kortvarig græsning.

Forvaltningspunkter i næste målperiode

- Græsning med kvæg til etablering af ny vegetationsstruktur holdes på en intensitet, så der ikke bliver for meget bar jord (maks. 10 %)
- Hvor muligt kan suppleres med slåning til reduktion af kruset skræppe, agertidse og stor nælde, der således kan hindres i frøsætning
- Kontrol over den invasive art, japan pileurt, ved slåning to gange årligt i maj og juni, suppleret med afgræsning over hele sæsonen. (Observeret i område øst for vandhul). PS. Det er vigtigt at opsamle det afklippede materiale til destruktion, da arten kan spredes med stængelstykker.

Anbefalingerne skal afstemmes med eventuelle tilskudsregler for arealerne.

E. Administrative informationer

Målperiodens længde er...

Naturplejerens navn og tlf....

Kommunens kontaktperson og tlf...

Konsulent og tlf...

F. Logbog med foto dokumentation

<p>11. juni 2013</p>		<p>I juni 2013 var indhegning af arealet påbegyndt. Arealet var på dette tidspunkt domineret af lådden dueurt, lyse-siv og rørgræs.</p> <p>Foto fra område, hvor der senere udlægges dokumentationscirkel.</p>
<p>18. juli 2013</p>	 <p>Areal set fra østlige ende af folden</p>  <p>Areal set fra vestlige ende af folden</p>  <p>Dokumentationscirkel - view</p>	<p>På dette tidspunkt har der været græssende dyr på arealet, de har afgræsset og trampet den høje vegetation og der står en del kær-tidsel tilbage i høje eksemplarer.</p> <p>Området er domineret af bar bund. Blandt arterne dominerer kær-tidsel, lyse-siv, rørgræs og lokalt mose-bunke.</p> <p>Området vil have mange kær-tidsler i starten, hvor der er meget bar bund til fremspiring af denne få-årige art.</p> <p>På længere sigt skal der holdes øje med, at mose-bunke ikke tager over. I så fald vil det være en god ide at pudse området af som supplement til dyrenes arbejde.</p>  <p>Dokumentationscirkel - detail</p>